

# 安徽省药品监督管理局

## 中药配方颗粒标准

AH-YBZ-2021311

### 茯苓皮配方颗粒

Fulingpi Peifangkeli

**【来源】** 本品为多孔菌科真菌茯苓 *Poria cocos* (Schw.) Wolf 菌核的干燥外皮经炮制并按标准汤剂的主要质量指标加工制成的配方颗粒。

**【制法】** 取茯苓皮饮片 10000g，加水煎煮，滤过，滤液浓缩成清膏（干浸膏出膏率为 2%~6%），加入辅料适量，干燥（或干燥，粉碎），再加入辅料适量，混匀，制粒，制成 1000g，即得。

**【性状】** 本品为浅灰黄色至浅灰棕色的颗粒；气微，味微苦。

**【鉴别】** 取本品适量，研细，取 1g，加甲醇 20ml，超声处理 30 分钟，滤过，滤液蒸干，残渣加水 20ml 超声使溶解，加乙酸乙酯振摇提取 2 次，每次 20ml，合并乙酸乙酯液，蒸干，残渣加甲醇 1ml 使溶解，作为供试品溶液。另取茯苓酸 A 对照品，加甲醇制成每 1ml 含 1mg 的溶液，作为对照品溶液。照薄层色谱法（《中国药典》2020 年版通则 0502）试验，吸取上述两种溶液各 5 $\mu$ l，分别点于同一硅胶 G 薄层板上，以三氯甲烷-乙酸乙酯-甲酸（8：1.5：0.2）为展开剂，展开，取出，晾干，喷以 10%硫酸乙醇溶液，在 105 $^{\circ}$ C 加热至斑点显色清晰，置紫外光灯（365nm）下检视。供试品色谱中，在与对照品色谱相应的位置上，显相同颜色的荧光斑点。

**【特征图谱】** 照高效液相色谱法（《中国药典》2020 年版通则 0512）测定。色谱条件与系统适用性试验 同[含量测定]项下。

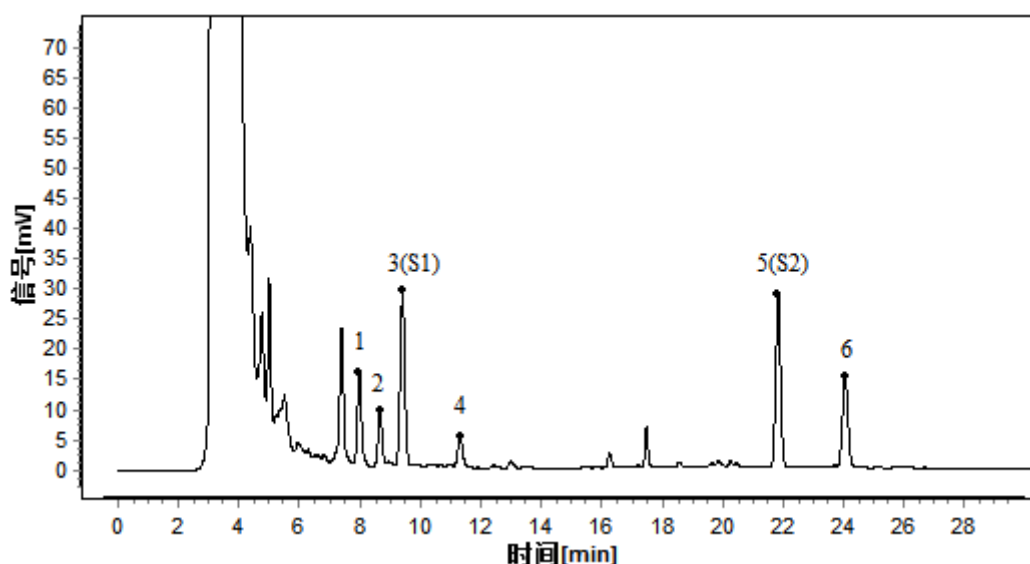
**参照物溶液的制备** 取茯苓皮对照药材 2.0g，加水 50ml，加热回流 30 分钟，放冷，滤过，蒸干，残渣加甲醇 25ml，超声处理 30 分钟，放冷，摇匀，滤过，取续滤液，作为对照药材参照物溶液。取茯苓酸 A 对照品、松苓新酸对照品适

量，精密称定，加甲醇制成每 1ml 各含 40 $\mu$ g 的混合对照品溶液，即得。

**供试品溶液的制备** 同[含量测定]项下。

**测定法** 分别精密吸取参照物溶液和供试品溶液各 10 $\mu$ l，注入液相色谱仪，测定，即得。

供试品色谱中应呈现 6 个特征峰，并应与对照药材参照物色谱中的 6 个特征峰保留时间相对应，其中 2 个峰应分别与相应对照品参照物峰的保留时间相对应。与茯苓酸 A 参照物峰相对应的峰为 S<sub>1</sub> 峰，计算峰 1、峰 2、峰 4 与 S<sub>1</sub> 峰的相对保留时间，其相对保留时间应该在规定值的 $\pm$ 10%之内。规定值为：0.81（峰 1）、0.91（峰 2）、1.29（峰 4）。与松苓新酸参照物峰相对应的峰为 S<sub>2</sub> 峰，计算峰 6 与 S<sub>2</sub> 峰的相对保留时间，其相对保留时间应该在规定值的 $\pm$ 10%之内。规定值为：1.13（峰 6）。



对照特征图谱

峰 1：茯苓酸 B；峰 2：去氢土莫酸；峰 3：茯苓酸 A；  
峰 4：猪苓酸 C；峰 5：松苓新酸；峰 6：去氢依布里酸  
色谱柱：Diamonsil Plus C18（4.6mm $\times$ 250mm，5 $\mu$ m）

**【检查】** 应符合颗粒剂项下有关的各项规定（《中国药典》2020 年版通则 0104）。

**【浸出物】** 取本品适量研细，取约 2g，精密称定，精密加入乙醇 100ml，照醇溶性浸出物测定法（《中国药典》2020 年版通则 2201）项下的热浸法测定，不得少于 10.0%。

**【含量测定】** 照高效液相色谱法（《中国药典》2020年版通则 0512）测定。

**色谱条件与系统适用性试验** 以十八烷基硅烷键合硅胶为填充剂（柱长为250mm，内径为4.6mm，粒径为5 $\mu$ m）；以乙腈为流动相A，以0.1%磷酸溶液为流动相B，按下表中的规定进行梯度洗脱；流速为0.8ml/min；柱温为30 $^{\circ}$ C；检测波长为242nm。理论板数按茯苓酸A峰计算应不低于8000。

时间（分钟）	流动相 A（%）	流动相 B（%）
0~10	70	30
10~13	70→90	30→10
13~35	90	10

**对照品溶液的制备** 取茯苓酸A对照品适量，精密称定，加甲醇制成每1ml含40 $\mu$ g的溶液，即得。

**供试品溶液的制备** 取本品适量，研细，取约1.0g，精密称定，置具塞锥形瓶中，精密加入甲醇20ml，称定重量，超声处理（功率250W，频率40kHz）30分钟，放冷，再称定重量，用甲醇补足减失的重量，摇匀，滤过，取续滤液，即得。

**测定法** 分别精密吸取对照品溶液与供试品溶液各10 $\mu$ l，注入液相色谱仪，测定，即得。

本品每1g含茯苓酸A（C<sub>31</sub>H<sub>46</sub>O<sub>5</sub>）应为0.10mg~0.70mg。

**【规格】** 每1g配方颗粒相当于饮片10g

**【贮藏】** 密封。